

公开征询意见



沈阳市国土空间总体规划

【2021-2035年】

草 案



沈阳市自然资源局
2021.08

新时代东北振兴，是全面振兴、全方位振兴，要从统筹推进“五位一体”总体布局、协调推进“四个全面”战略布局的角度去把握。

要科学统筹精准施策，构建协调发展新格局，培育发展现代化都市圈。要更好支持生态建设和粮食生产，巩固提升绿色发展优势。

——2018年9月习近平总书记在辽宁考察时和在深入推进东北振兴座谈会上的重要讲话



美好沈阳 共同绘制



“於铄盛京，维沈之阳”。7200年人类活动史，2300年建城史，沈阳荏苒变迁，砥砺前行，谱写了历史文化、红色文化、工业文化的绚丽篇章。

站在“两个一百年”奋斗目标的历史交汇点，沈阳坚持以习近平新时代中国特色社会主义思想为指导，深入落实习近平总书记关于东北、辽宁振兴发展的重要讲话和指示精神，以人民为中心，立足新发展阶段、贯彻新发展理念、构建新发展格局，高质量编制国土空间总体规划。以“2035年与全国、全省同步基本实现社会主义现代化，实现新时代全面振兴全方位振兴，成为在国家战略布局中具有重要地位的中心城市”为远景目标；以“‘十四五’时期推动全面振兴全方位振兴取得新突破，努力建设国家中心城市”为近期目标，描绘城市未来发展宏伟蓝图，力求打造一个有活力、有品位、有颜值、有温度的现代化都市。规划主要展现的是：

空间格局进一步优化，资源利用更加集约高效。统筹当前与长远，实现城与乡之间、主城与副城之间协同发展，促进生产、生活、生态“三生融合”，国土空间科学布局，资源要素合理配置，节约集约理念充分彰显。

城市功能进一步完善，集聚辐射能力更加提升。按照建设国家中心城市的战略定位，着眼于构建沈阳现代化都市圈，大幅提升交通、物流、信息等基础设施建设水平，塑造更具现代化水平的城市品质，着力增强城市的承载力、影响力和竞争力。

以人为本的理念进一步突出，民生福祉更加增强。科学规划建设生活配套设施，着力提升公共服务能力，增强城市韧性，保障人民安全，引导人口有序集聚、宜业宜居，不断增强人民群众的获得感、幸福感和安全感。

沈阳市国土空间总体规划（2021-2035年）

规划范围

沈阳市行政辖区，
面积 **12860** 平方公里。

规划期限

2021年 - **2035**年

近期至

2025年

远景至

2050年



规划范围图



沈阳市国土空间总体规划
(2021-2035年)

目录

- 01 **使命担当**
科学制定目标定位
- 02 **区域协同**
优化国土空间格局
- 03 **生态优先**
推进城乡绿色发展
- 04 **创新驱动**
促进高质量发展
- 05 **以人为本**
打造幸福活力之城
- 06 **彰显魅力**
塑造城乡风貌特色
- 07 **内捷外畅**
建设人民满意交通
- 08 **安全韧性**
加强基础设施支撑
- 09 **系统治理**
推进国土整治修复
- 10 **精准传导**
构建智慧运行机制

01 使命担当

科学制定目标定位



▶ 提升生态文明建设水平和城市综合竞争实力，着眼东北振兴大局提出发展目标和发展战略。



SHENYANG2035



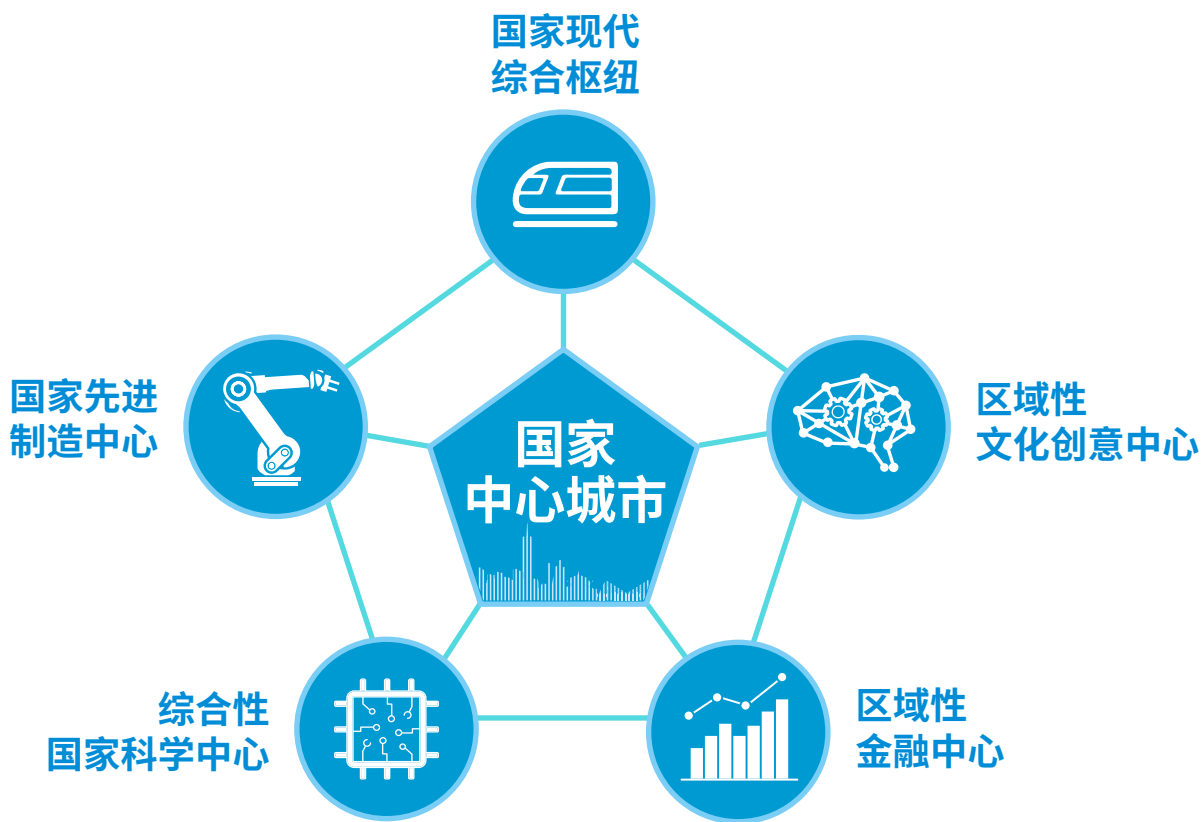
1.1 指导思想

坚持以习近平新时代中国特色社会主义思想为指导，深入贯彻党的十九大和十九届二中、三中、四中全会精神，深入落实习近平总书记关于东北、辽宁振兴发展的重要讲话和指示精神，统筹推进“五位一体”总体布局，协调推进“四个全面”战略布局，立足新发展阶段，贯彻新发展理念，构建新发展格局，统筹发展与安全，立足维护国家“五大安全”战略定位，以满足人民日益增长的美好生活需要为根本目的，以推动高质量发展为主题，以“产业转型、城市转型、社会转型”为主线，对全域国土空间保护、开发、利用和修复进行综合性、战略性、协调性安排，推进国土空间治理体系和治理能力现代化，为努力建设国家中心城市，推动新时代全面振兴全方位振兴提供引领和保障。



1.2 发展目标

围绕 **国家中心城市** 总目标，建设 **“一枢纽、四中心”**。





1.3 国土空间开发保护战略

构建生态文明理念下的国土空间优化新格局



构建展现沈阳地域特色的农业发展新格局

构建引领东北振兴发展的区域一体化新格局



构建惠及沈阳全体人民的高质量发展新格局

构建全域统筹、注重质量的城乡融合新格局



构建多点支撑、多业并举的产业振兴新格局





1.4 发展规模



人口规模

■坚持以水定人，综合考虑城市宜居水平，规划 **1200 万** 常住人口；按照 **1500 万** 实际服务人口规模配置文化、医疗等公共服务设施和交通、市政等基础设施。



用地规模

■坚持以水定城，以资源环境承载力为约束，严格控制新增建设用地规模，着力盘活存量建设用地，合理控制全域国土开发强度。





02 区域协同 优化国土空间格局



- ▶ 全面提高沈阳对外开放与区域协调水平，引领沈阳现代化都市圈建设。保护生态功能，保障农业发展，促进城乡融合发展，优化全域国土空间格局。



SHENYANG2035



2.1 完善区域协调格局

深度融入共建“一带一路”

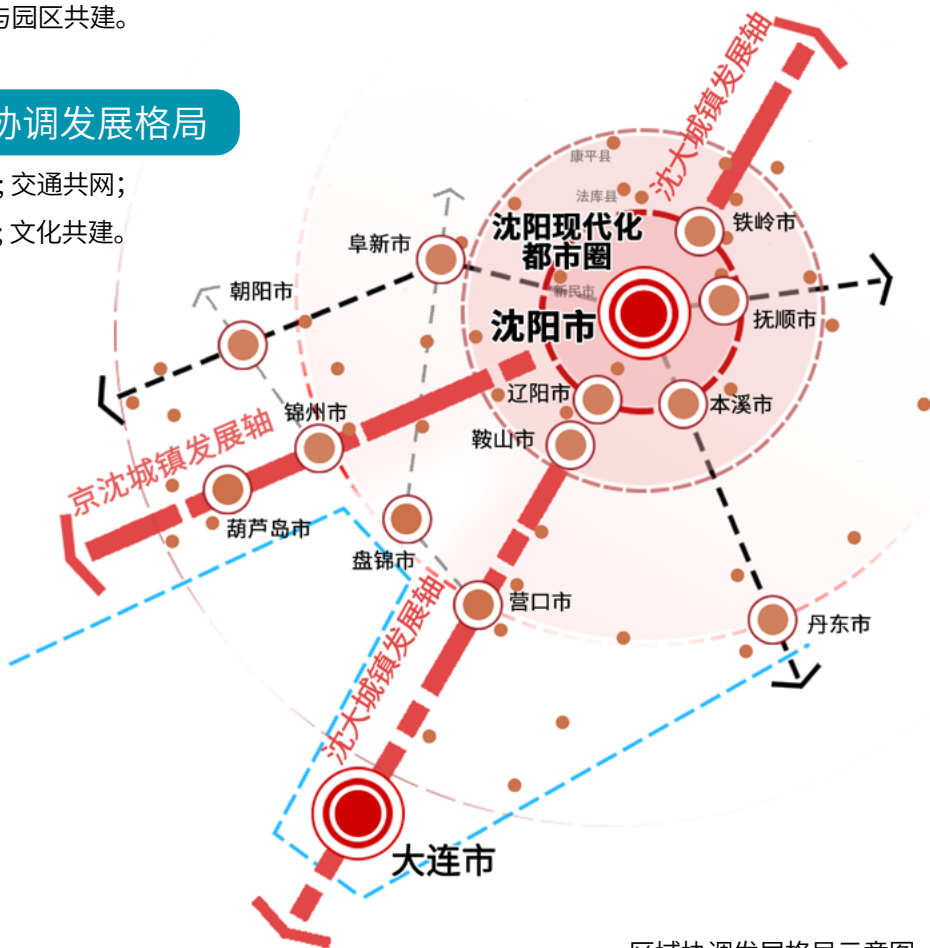
■形成东、中、西“三通道并行、多点直达”的中欧铁路班列运输网络体系；构建陆海畅通的开放新格局；打造“中日韩+X”经济合作走廊。

引领沈阳现代化都市圈建设

■形成南部沈辽鞍、东部沈抚本、北部西部沈铁阜产业协同空间，推动市际专业化分工协作与园区共建。

促进形成区域协调发展格局

■规划共绘；产业共链；交通共网；
平台共享；生态共治；文化共建。



区域协调发展格局示意图



2.2 优化总体空间格局

■构建“北美南秀、东山西水、一核九点、一带五轴”的全域空间结构。

北美南秀

■辽河以北建设生态发展与绿色转型示范区，展示北国生态景观和壮美风光。

■辽河以南打造高质量城镇发展区，提升城镇建设品质。

东山西水

■保护城市东部长白山余脉低山丘陵区的自然地形地貌、生态系统。

■保育城市西部自然水域、坑塘水田密集区，构建生态水网体系。

一核九点

■依托中心城区集聚国家中心城市核心功能，建设9个市域次中心，优化全域多中心网络化城镇发展格局。

一带五轴

■引导要素资源在沈大东北振兴发展带集聚，强化康平、法库、新民、辽中、本溪、抚顺方向与中心城区“点-轴”联系。



市域空间结构示意图



2.3 构建生态空间结构

■形成“一屏一带，两山七水多廊”的市域生态空间结构。

一屏

■西北部生态屏障，强化防风固沙、水土保持作用。

一带

■贯穿市域中部的辽河生态景观发展带，引领全域生态服务功能提升。

两山

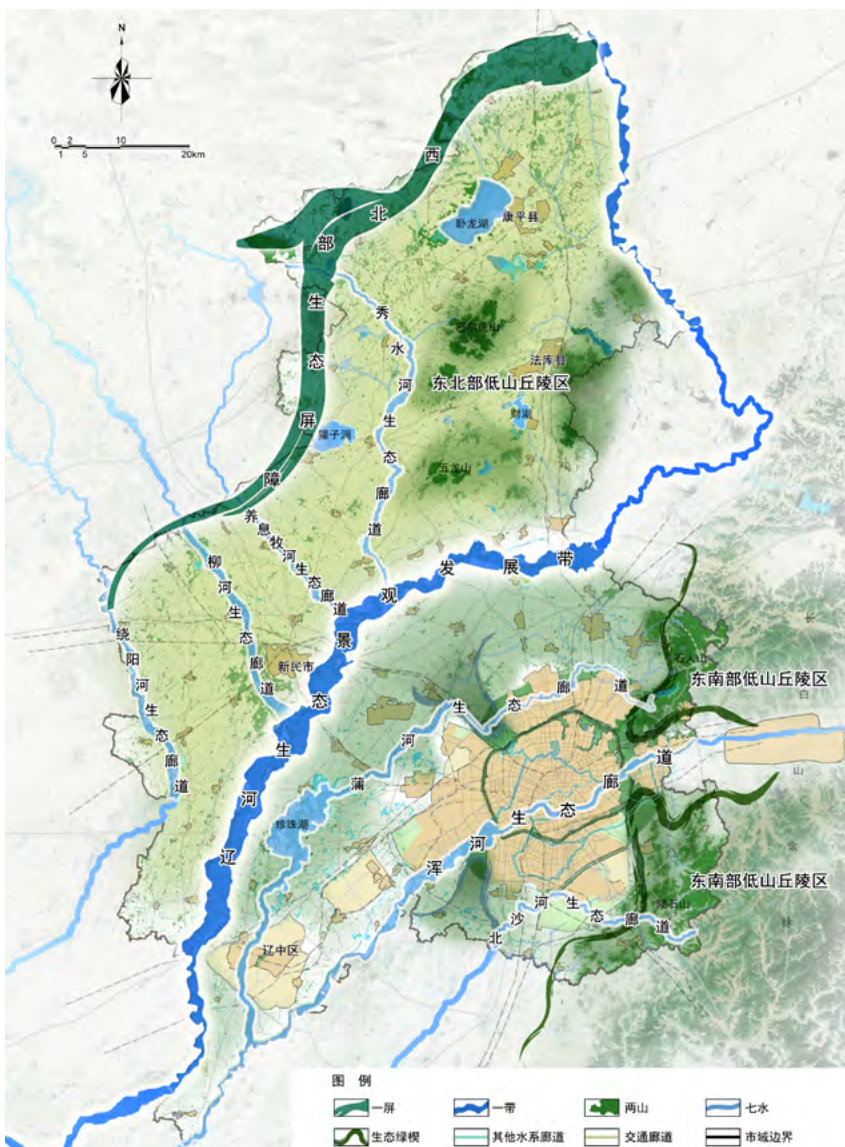
■东南部和东北部低山丘陵区生态源，承载水源涵养、生物多样性保护等重要功能。

七水

■浑河、蒲河、北沙河、绕阳河、柳河、养息牧河、秀水河7条大中型河流，完善水环境建设，发挥水生态服务功能。

多廊

■其他水系、鸟类迁徙廊道、通风廊道、复合交通走廊、生物多样性等生态廊道，连通整合卧龙湖等重要生态节点，完善生态系统网络化布局。



市域生态空间结构示意图



2.4 保障农业发展空间

构筑现代化农业发展格局



- 做精近郊都市农业发展区，发展高效设施农业、高科技现代农业、休闲创意农业等精品农业。
- 做强中部现代农业发展区，打造果蔬、食用菌、肉蛋奶等高附加值农副产品生产集聚区。
- 做优西北部特色农业发展区，发展特色作物种植业，培育林下经济。

统筹优化耕地布局



- 全面落实耕地保护任务，着力加强耕地数量、质量、生态“三位一体”保护。
- 结合农业“两区”、黑土地保护和综合整治行动，统筹优化耕地布局。

保障农牧渔生产空间



- 保障粮食生产空间，加快推进高标准农田建设。
- 优化特色种植空间，提高本市蔬菜自给率，培育沈阳“乡字号”“土字号”特色品牌。
- 优化畜禽养殖空间，实施畜禽禁养区、限养区和养殖区区划管控。
- 优化渔业养殖空间，以辽河流域辽中区、新民市为重点，构建渔业绿色健康养殖空间格局。





2.5 促进城乡融合发展

■构建**市域主中心、市域次中心、重点镇、一般镇**的四级城镇体系。

1个

市域主中心

■沈阳建设国家中心城市核心功能承载空间，辐射带动沈阳现代化都市圈发展的枢纽和中心。

9个

市域次中心

■带动县（区、市）域经济社会发展的地区中心，以及承接中心城区外溢功能、产城融合发展的重点功能组团。

19个

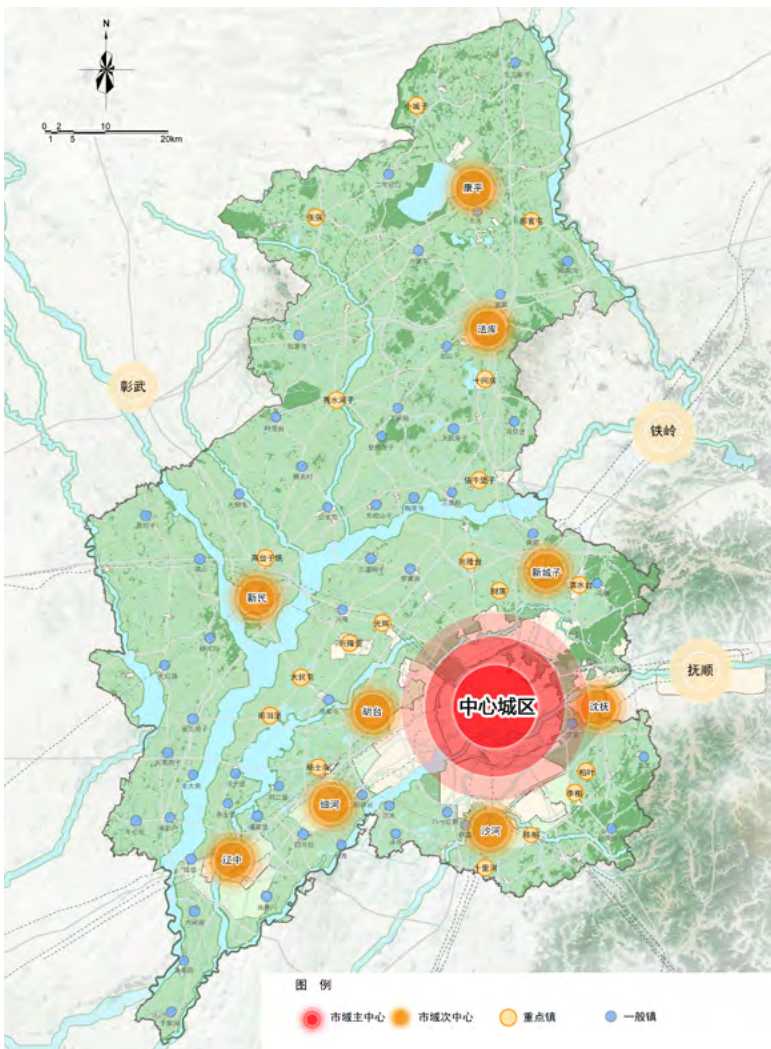
重点镇

■承接市域主中心、次中心功能疏解，促进城乡融合的核心载体。

50个左右

一般镇

■重点发展旅游、制造、农业服务等产业，引领辐射乡村发展的中心节点。



市域城镇体系规划示意图

■优化村庄布局，按照**集聚提升、特色保护、城郊融合、搬迁撤并**四个类别，对全域村庄实施差异化引导。



2.6 优化中心城区空间结构

■形成“一主三副、一河两岸、一廊两轴”的空间结构。

一主三副

■一主：国家中心城市服务功能的集中承载空间。

■三副：西部副城、北部副城和东部副城，打造国际化、现代化、生态化新城区。

一河两岸

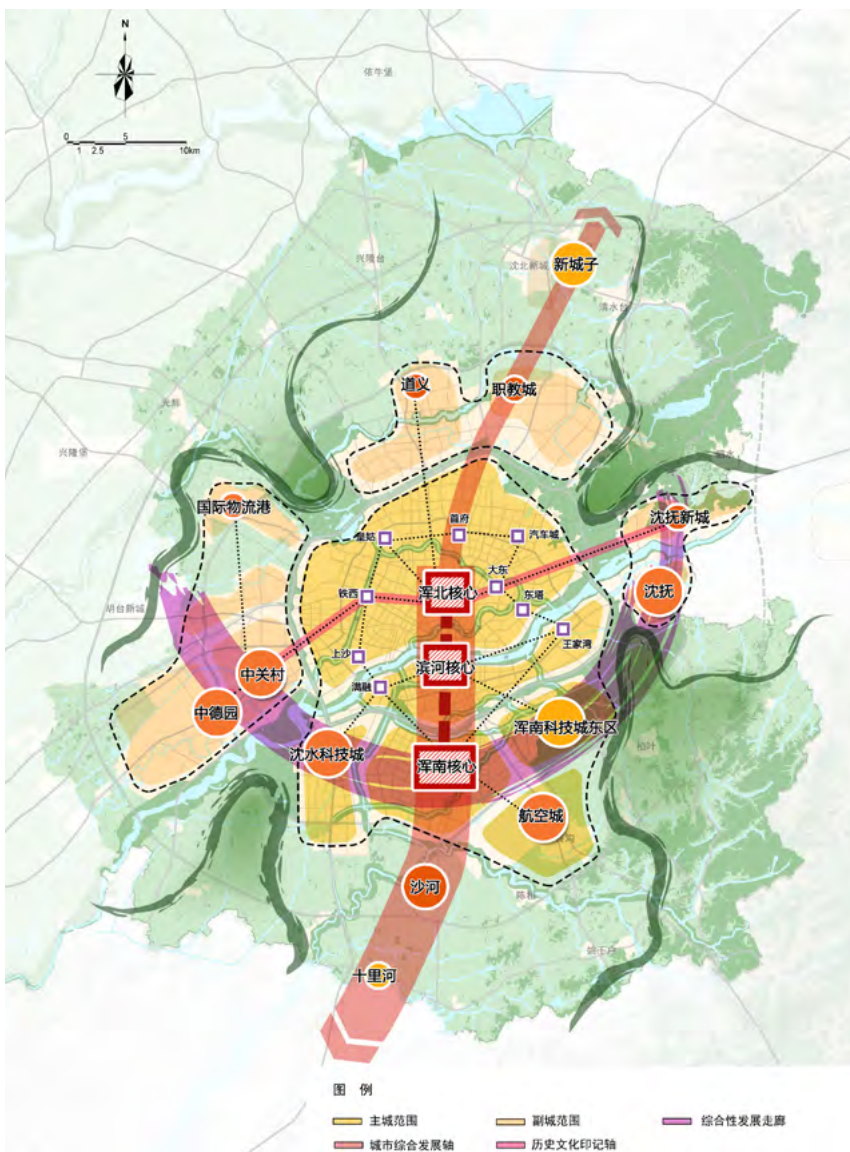
■一河：浑河发展轴集中承载国际交往和商务活动等功能。

■两岸：实现城市内河两岸的协调和互动发展，强化绿化生态、特色景观、文化旅游和高端服务等核心功能，打造展示沈阳魅力的城市名片。

一廊两轴

■一廊：集研发、智能、科研服务、城市服务于一体的综合性发展走廊。

■两轴：纵向“城市综合发展轴”和横向“历史文化印记轴”，集聚公共服务的核心空间，系统展示沈阳历史文化名城底蕴。



中心城区空间结构示意图



2.7 统筹划定三条控制线



生态保护红线

■坚持生态保护优先，结合生态功能重要区域及生态功能敏感脆弱区域分布，整合优化自然保护地，划定生态保护红线，维护生态安全格局。



永久基本农田

■贯彻国家粮食安全战略，落实永久基本农田保护任务，将永久基本农田控制线划定在长期稳定利用耕地上，对永久基本农田实行特殊保护，坚决遏制耕地“非农化”，防止耕地“非粮化”。



城镇开发边界

■坚持底线思维、节约集约，遵循严控增量、盘活存量、优化结构、提升质量的要求，科学划定城镇开发边界，促进城镇空间结构和功能布局优化，推动高质量发展。





03 生态优先 推进城乡绿色发展



▶ 深入践行“绿水青山就是金山银山”“冰天雪地也是金山银山”理念，严守资源环境底线，强化生态优先，助力绿色低碳转型。



SHENYANG2035



3.1 加强全域生态要素保护利用



提升森林生态系统
碳汇能力



实施山水林田湖草沙
系统治理



保护湿地和河湖生态



推进绿色经济体系
高质量发展



营造冰天雪地
魅力空间



3.2 保障水资源供需平衡



- 严格控制用水总量，优化水资源配置结构。
- 强调高效节约用水，推行农业节水灌溉，提升工业用水效率。



3.3 加快建设绿色低碳城市



- 优化能源利用结构，实施以碳强度控制为主、碳排放总量控制为辅的管控制度。
- 提升能源调配能力，推进化石能源清洁高效利用，实现能源消费智能化管理。
- 推进以能源、产业、建筑、交通为主的绿色低碳发展，引导城市控碳、乡村减碳、生态修复增碳。

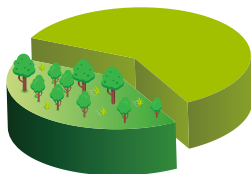




3.4 完善城市绿地布局

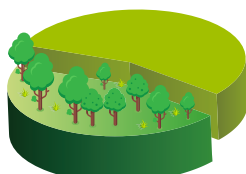
■以创建国家生态园林城市和建设环境优美的生态宜居之都为目标，提高公园绿地的数量和质量，完善多层次、网络化的城市绿地系统布局，构建生态与社会效益互动良好的城市绿地系统。

40%



绿地率达到 40% 左右

45%



绿化覆盖率达到 45% 左右

12m²



人均公园绿地面积
12 平方米左右

90%



公园绿地服务半径
覆盖率达到 90%



04 创新驱动 促进高质量发展



- ▶ 优化城市功能布局 and 空间结构，明确用途管控方向，合理安排用地布局，强化“一枢纽、四中心”核心职能的空间支撑，促进城市高质量发展。



SHENYANG2035





4.1 打造国家现代综合枢纽 支撑国家中心城市建设

■发挥中心城市优势，构建“通道+枢纽+网络”互联互通交通基础设施网络，汇聚更广范围、更高层次的人流、物流、信息流，打造国家现代综合枢纽，建设交通强市。强化枢纽服务功能，增强沈阳在东北地区对外开放格局中的引领作用。

建设综合立体交通枢纽



■打造快速通达、高效经济、智慧先进、绿色安全的现代化综合交通体系。

打造国家物流枢纽



■建设面向东北亚、连接一带一路的国际物流多式联运枢纽和高铁航空快运中心。

构建国家信息枢纽



■推进数字化发展、物流网基础设施建设，形成辐射东北区域的云计算和大数据中心。

大力发展枢纽经济



■培育建设国际消费中心城市，大力发展总部经济，创新枢纽业务模式，发展临空经济。



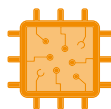


4.2 着力促进“四中心”建设 推动城市高质量发展



优化“三大片区” 建设国家先进制造中心

■以南部浑南科技城，西部沈阳经济技术开发区、中德产业园，北部辉山经济技术开发区、欧盟经济开发区为核心载体，建设国家先进制造中心。



培育“一城三区一园多组团” 建设综合性国家科学中心

■坚持创新驱动，构建区域科技创新体系，重点建设浑南科技城，高标准打造沈阳创新高地；依托高新技术产业开发区、经济技术开发区和辉山经济技术开发区促进成果转化；推进沈北科教园创新人才培养；构建专业性科技创新组团。



打造“一区二园一基地” 建设区域性金融中心

■积极推进金融商贸开发区扩容，加快沈阳金融街建设，增强金融商贸开发区集聚和带动功能。依托东软软件园打造金融科技服务中心，依托沈阳国际软件园打造金融外包服务创新中心和金融业务流程外包服务中心，依托东北金融后台大数据服务中心打造金融后台服务基地。



塑造“一核三轴” 建设区域性文化创意中心

■推进传统文化核心区更新发展，突出东西文化展示轴、南北文化传承轴，以及浑河生态发展轴，加强重点文化片区呼应，提升文化体育设施功能，培育浑河沿线文化创意和国际交往功能。





4.3 围绕创新驱动 实现产业空间集约高效

■以“创新沈阳”为引领，紧紧围绕“推进数字经济发展、做实做强做优制造业、培育壮大新兴产业、加快发展现代服务业”，优化产业链条与空间分布，推进产业集群化、园区化发展。

做好三篇大文章

**老
字号**

聚焦数字化、智能化、绿色化，改造升级“老字号”。

**原
字号**

聚焦精细化、规模化、高级化，深度开发“原字号”。

**新
字号**

聚焦新技术、新产品、新业态，培育壮大“新字号”。

聚焦“5+3+7+5” 20个产业链



积极发展五型经济





05 以人为本 打造幸福活力之城



- ▶ 坚持人民城市人民建、人民城市为人民，全面提升城市公共服务品质，完善城乡生活圈，优化居住用地布局，实现幼有所育、学有所教、劳有所得、病有所医、老有所养、住有所居、弱有所扶，不断增强城乡居民的获得感、幸福感、安全感，建设幸福沈阳。



SHENYANG2035



5.1 提升城市公共服务品质

■践行“人民城市为人民”理念，着力提升城市**功能品质、服务品质、生态品质、文化品质**，打造国际化、现代化、生态化大都市。

幸福教育



■建设高质量教育体系，支持驻沈高校“双一流”“双高”建设，推进职业教育内涵建设和集中布局，加强优质基础教育资源空间供给，提速中小学及幼儿园配套建设，建设教育强市。



健康沈阳



■建设综合性区域医疗中心，提升高水平综合医疗和康养服务能力，健全公共卫生服务体系，加强城市社区卫生服务中心、农村卫生室标准化建设。



品质养老



■构建全覆盖、多层次、均等化的养老服务体系，提升居家养老、社区养老、机构养老服务水平。





5.2 打造幸福活力城乡生活圈

城镇社区生活圈

按照 15 分钟步行可达的空间范围，配置满足不同类型及层次需求的日常基本保障性公共服务设施和公共空间，提供全年龄段居住生活服务，形成宜居、宜业、宜学、宜游的优质生活空间。



健全社区生活圈公共服务标准

5分钟生活圈

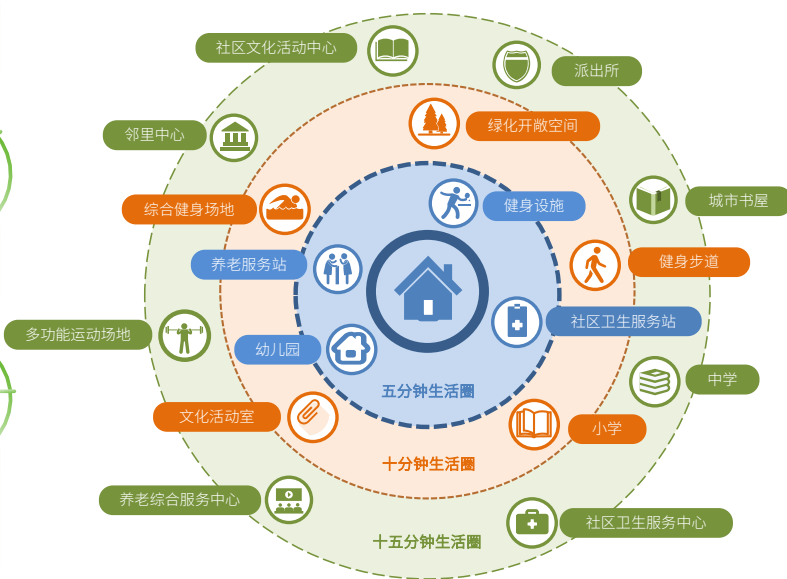
包括幼儿园、健身设施、养老服务站、社区卫生服务站等。

10分钟生活圈

包括小学、文化活动室、综合健身场地、绿化开敞空间等。

15分钟生活圈

包括中学、社区文化活动中心、多功能运动场地、邻里中心、城市书屋、养老综合服务中心、社区卫生服务中心等。



乡村社区生活圈

构建乡村社区生活圈，统筹乡村聚落格局和产业布局，合理配置公共服务和生产服务设施，满足居民文化交流、科普培训、体育健身、医养服务等需求。



5.3 优化城市居住用地布局



优化居住用地布局

- 结合主城人口和职能调控，引导居住人口向外围疏解。
- 因地制宜安排新增居住用地临近就业岗位集聚区，实现产城融合发展。



加强居住区建设引导

- 有序推进各类棚户区改造，统筹推进老旧小区综合整治和有机更新，持续改善住房条件、服务设施和居住环境。
- 坚持提高质量、降低密度的居住建筑供给和开发原则，高品质开发建设居住区。



完善住房保障与供应

- 以保障全市人民“住有所居”为核心目标，建立包括商品住房、经济适用房、棚改安置房、租赁住房、人才公寓等多主体供给、多渠道保障、租购并举的住房供应体系。





5.4 提升蓝绿空间品质

■围绕“大河文化 + 自然风光 + 慢生活”主题，全面提升水系绿化建设品质。加强城市微景观、微绿地、口袋公园建设，加强街道、社区绿化，推进拆墙透绿、拆违添绿、见缝插绿、见土补绿，着力实现以水润城、以绿荫城、以园美城。





06 彰显魅力 塑造城乡风貌特色

- ▶ 推进总体城市设计，加强自然和历史文化资源的保护，按照“有风景的地方有新经济，有人文的城市有新活力”的原则，塑造疏密有序、错落有致的高品质人居环境，充分展现舒展、浑厚、大气的城乡风貌。

SHENYANG2035



6.1 彰显“山水林田湖城”高度融合的城乡风貌

北部

辽河以北
湖丘林田风貌区



浅丘湖泊孕育的
大地景观

西部

辽蒲走廊
田园水乡风貌区



冲击平原孕育的
水乡景观

中心城区

浑河两岸
北国都市风貌区



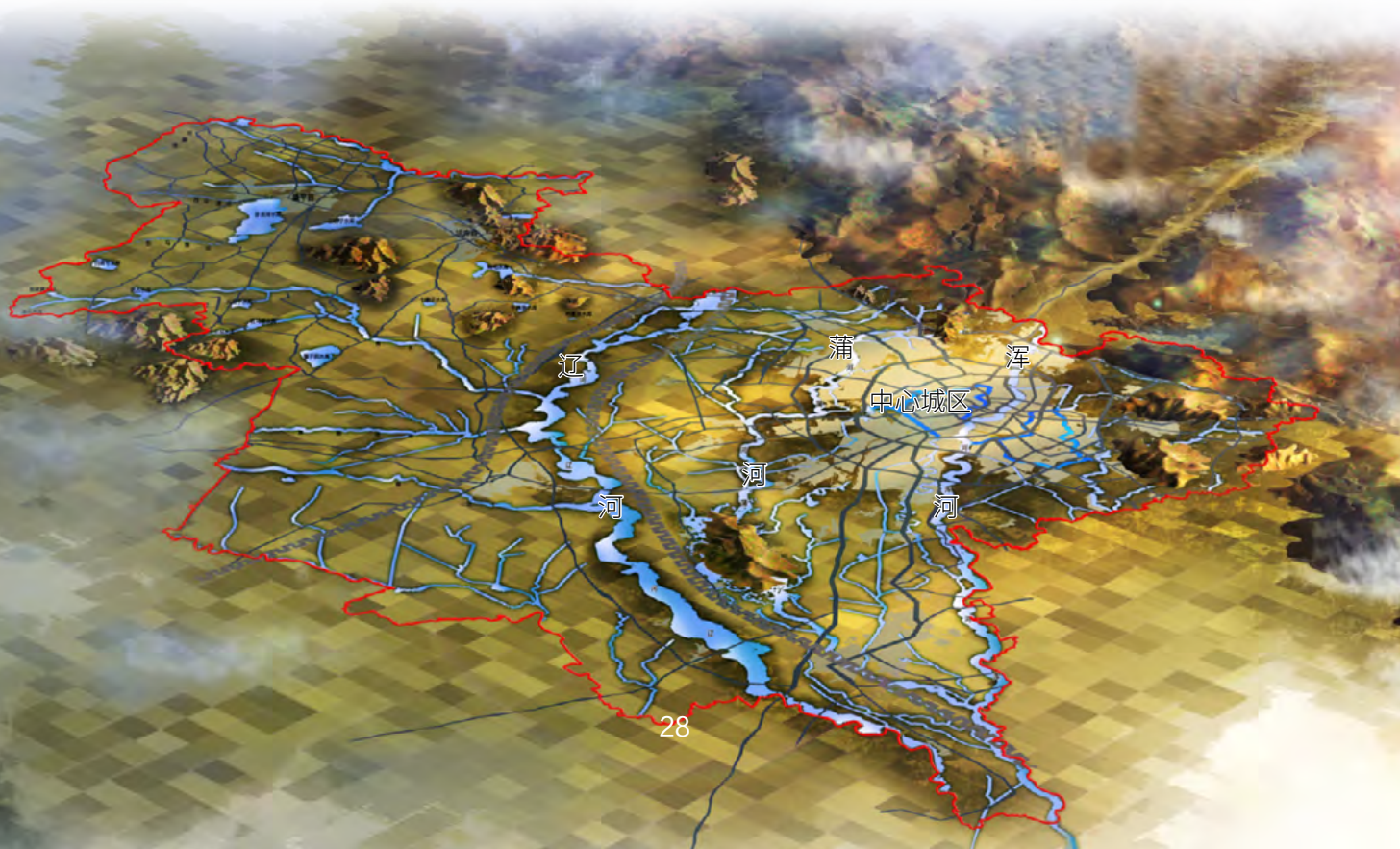
沈水之阳孕育的
都市景观

东部

长白山余脉
浅山林地风貌区



长白山余脉孕育的
山林景观





6.2 塑造“文韵盛京、绿水屏山、城塔形胜”的城市意象

文韵盛京



■将盛京皇城打造成为中华文化地标空间与古城复兴典范，推动中山路等特色风貌区升级改造，彰显沈阳历史文化、红色文化、工业文化等丰厚多元的文化积淀。

绿水屏山



■维育东山西水总体格局，加强生态绿楔、三环生态绿带、水网体系的保护与利用，形成绿环水绕的自然山水本底。

城塔形胜



■优化青年大街沿线、浑河两岸、蒲河两岸等地区的城市天际线，形成错落有致、高低有序的城市空间界面。
■在公共空间、门户节点、浑河沿岸、历史地标区域构筑眺望视廊。

活力家园



■提升街道空间环境，增补城市口袋公园，打造舒适活力的城市街区空间与幸福宜居的社区生活空间。





6.3 建设历史文化名城

完善名城保护体系



历史城区

整体保护由盛京城、满铁附属地、商埠地等构成的历史城区。



历史文化名村及传统村落

保护已公布的1个中国历史文化名村、2个省级历史文化名村，4个中国传统村落。



历史文化街区及历史风貌区

保护已公布的盛京皇城、中山路、铁西工人村3片省级历史文化街区，以及其他具有保护价值的历史地段。



不可移动文物

保护已公布的3处世界文化遗产、31处全国重点文物保护单位、99处省级文物保护单位、184处市级文物保护单位。



历史建筑

保护已公布的236处历史建筑。



非物质文化遗产

保护传承非物质文化遗产代表性项目。



工业遗产

保护沈阳铸造厂和老龙口酒厂2个国家级工业遗产项目。

推进历史文化资源保护与利用

■坚持“以文化城，以文化乡”，深入挖掘历史文化价值，科学保护历史文化资源，整体展示历史特色风貌，活化利用各类历史资源，大力弘扬优秀传统文化，做到“高水平保护、高品质利用、高标准建设”，提升文化品质。



07 内捷外畅

建设人民满意交通



- ▶ 以强化门户枢纽地位为核心，以优先发展公共交通为导向，以便捷高效出行为根本，将沈阳打造成为“国际性综合交通枢纽城市、轨道上的城市、绿色宜行城市”。



SHENYANG2035



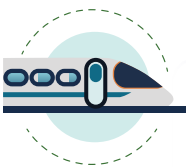


7.1 构建国际性综合交通枢纽城市



建设国际航空枢纽

■规划预留四条跑道，近期启动二跑道建设；引入高速铁路、城际铁路、地铁、有轨电车，构建多层立体综合交通换乘中心，打造东北亚区域性枢纽机场；构建“公-铁-空”多式联运中心，扩容全货机航线，增强空中丝绸之路辐射力，发展临空经济。



强化国家铁路枢纽

■打造沈满欧、沈连欧、沈珠欧、沈新欧、沈海欧等国际铁路通道，助力“一带一路”高质量发展；在现状哈大、京沈、沈丹、秦沈、通新高铁基础上，续建沈白高铁，规划秦沈二通道高铁，着力构建“米字型”高铁网，2小时通达辽中南、京津冀、哈长三大城市群主要城市；规划沈阳、沈阳北、沈阳南、田义屯四大铁路客运枢纽，形成内客外货铁路枢纽格局。



完善区域公路枢纽

■规划沈阳-秦皇岛、沈阳新绕城等高速公路，完善以沈阳为中心、衔接京津冀、辐射东北的干线公路网；加密都市圈跨市干线公路，促进产业联动，强化沈阳现代化都市圈一体化发展。



打造现代物流枢纽

■打造沈阳国际物流港和临空经济区多式联运中心两大物流枢纽，优化专业型物流中心布局，加密城乡配送网点，形成“枢纽+物流中心+末端网点”三级物流枢纽体系；优化货运物流运输结构，推动货物运输“公转铁”，构建陆海联动复合运输通道，实现沈阳与辽宁6大港口均有3条以上陆路通道连通。



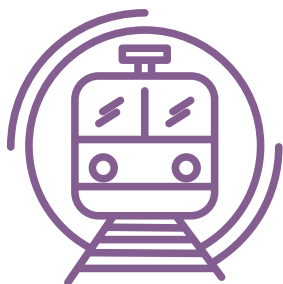


7.2 建设“轨道上的城市”



推动轨道交通“多网融合”

■新增商务快线，高效连接桃仙机场、沈阳南站、沈阳站、沈阳北站等主要枢纽；新增文旅快线，串联浑河景观带、东陵、世博园、中德产业园等重要节点。推动国铁、城际铁路、市域（郊）铁路、城市轨道交通多网合一，扩大轨道线网规模，覆盖中心城区全部核心发展板块、重点产业区、旅游景区，轨道站点 800 米覆盖率超过 80%。



实施 TOD 综合开发

■将轨道站点划分为城市级、片区级、组团级、一般站点四类，按照“站城一体、产业优先、功能复合”的理念，采取 TOD 综合开发模式，引导城市功能和布局优化。



提升地面公交系统

■构建“快、干、支、微”四级公交体系，完善“停车场、枢纽站、停保场”三级公交场站。





7.3 打造绿色宜行城市

优化道路网络系统功能

■打造“小街区、密路网”的路网格局，开展街道有机更新，提升出行品质和街道活力；构建与用地布局相适应、功能明确、级配合理的道路网系统，外围副城至少有2条以上高快速路与主城联系。



改善慢行交通出行环境

■依托城市山水格局，建立山水相连、水绿相接的三级休闲慢道网络；遵循拆墙透绿，将城市街道与公园边界充分融合，打造“城市即公园”；按慢行优先理念设计道路断面，形成安全、连续、舒适的通勤慢道系统。



建设现代化交通治理体系

■推进智慧交通应用场景建设，构建智慧交通产业生态。



08 安全韧性 加强基础设施支撑



- ▶ 贯彻落实总体国家安全观，构建现代化市政设施体系，完善城市公共安全及综合防灾管理体系，全面提升城市防灾、救灾、减灾能力。



SHENYANG 2035





8.1 构筑安全韧性可持续的基础设施体系

至 2035 年		
 资源能源	水资源	实行最严格的水资源管理制度，建设节水型城市，全市用水总量不超过 31.38 亿立方米，再生水利用率达到 50%。
	能源	落实国家关于碳达峰、碳中和的工作要求，建设低碳城市，构建多元化能源供应体系。
 防灾避险	防洪排涝	构建“源头减排、管网排放、蓄排并举、超标应急”的城市排水防涝体系，城市防洪标准不低于 200 年一遇。
	公共卫生	建立“以人为本，防治结合、平疫结合”的健康防疫体系，优化医疗卫生设施布局，建立多渠道预警响应机制，全面提升疫情防控和救治能力。
	海绵城市	系统化全域推进海绵城市建设，80% 建成区达到海绵城市要求。
	应急保障	预留应急处置空间，增强物资储备能力，应急避难场所服务覆盖率 100%，人均面积达到 2 平方米。
 环境保护	水环境治理	建设集约高效、环境友好的水污染综合治理体系，全面提升水环境品质。
	固废处理	推进垃圾分类处理与再生资源利用融合发展，城镇生活垃圾回收利用率达到 35%。
	清洁供暖	构建多能互补的供热模式，清洁能源供暖比例达到 30%。
 智慧城市	通信网络	建设光网城市、无线城市，打造区域通信枢纽，基本实现 5G 网络全覆盖，城区实现双千兆网络接入能力。
	综合管廊	因地制宜，按需配置，构建安全、高效的综合管廊系统。

09 系统治理 推进国土整治修复



▶ 践行“山水林田湖草是生命共同体”的系统思想，分类开展整治、修复和更新，有序盘活存量，提升国土空间综合价值。



SHENYANG2035





9.1 加强全域国土综合整治

以乡村振兴为目标，坚持分类整治，统筹推进；全面实施农用地综合整治、低效建设用地整治和乡村生态保护修复。



农用地综合整治

大规模建设集中连片、高产稳产高标准农田

规范开展低效园、林地等农用地整治

大力实施黑土地保护治理及中低等地提质改造



低效建设用地整治

有序开展农村宅基地以及其他低效闲置建设用地整理

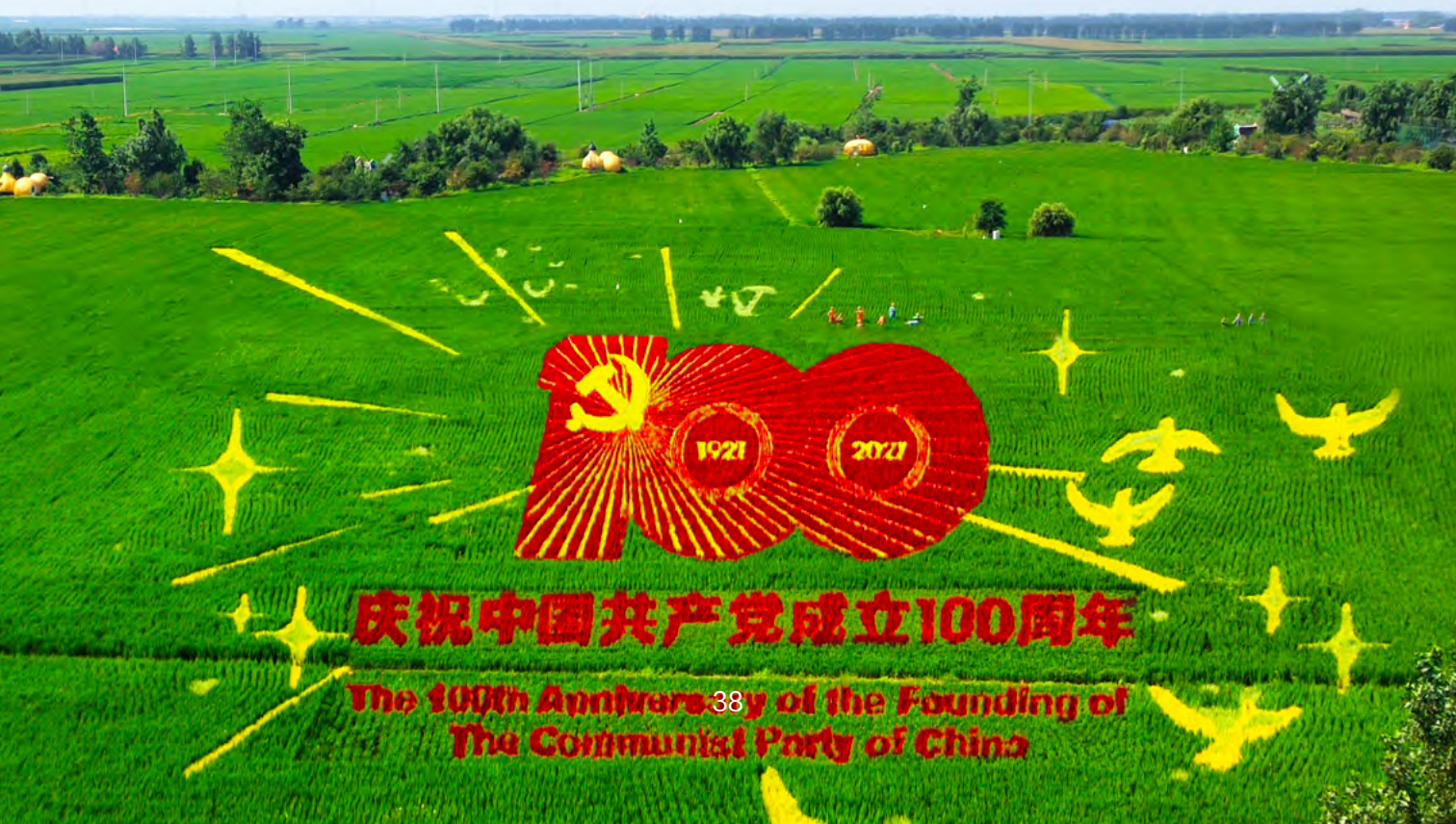
稳步实施工矿废弃地复垦及矿山地质环境治理



乡村生态保护修复

着力开展乡村人居环境整治

有效推进乡村生态保护修复





9.2 推进全域生态修复

明确生态系统修复总目标

坚持节约优先、保护优先、自然恢复为主，提高生态系统自我修复能力和稳定性，推进山水林田湖草沙一体化保护和修复。

推动重点片区差异化治理



东部山区生物多样性
与水源涵养修复区



辽河平原河湖湿地水源涵
养与生物多样性修复区



沈西北水土保持与
防风固沙修复区



沈中北部低丘沙地水土保持
与生物多样性修复区



城市绿地系统修复区

持续推进生态修复重大工程

采取保育保护、自然恢复、辅助修复、生态重塑等措施，优先保护良好生态系统和重要物种栖息地，构建和完善生态廊道。





9.3 促进城市有机更新

按照“政府主导、多元共治、提质增效、成片更新”的原则，划定城市更新重点区域，采取全面改造、综合提升、环境整治等实施路径，推进省部共建城市更新先导区有序建设。



历史文化地区

原则上以微改造为主，采用绣花功夫，推进历史文化街区、历史风貌区、工业遗产集中保护区的有机更新，实现传统文化的传承创新。



产业升级区

全面改造现状高污染、高能耗、低产出及低效产业类型的老旧厂区，为战略性新兴产业和先进制造业预留空间。



战略发展区

以政府主导、优先收储为主，释放潜能，推进空间结构升级，实施成片改造。



旧城区

逐步疏解三环内非核心功能，改善居住条件与人居环境，完善服务配套，提升服务品质。



战略预留区

结合城市潜在的重大转型机遇，按照战略留白空间进行控制。



10 精准传导 构建智慧运行机制



- ▶ 构建“三级三类”的国土空间规划体系，加快国土空间规划“一张图”建设，全面提升国土空间治理能力。



SHENYANG2035





10.1 构建“三级三类”国土空间规划体系

■ 构建市、县（区、市）、乡镇“三级”和总体规划、详细规划、相关专项规划“三类”的国土空间规划体系以及贯穿规划编制、实施、监管全过程的纵向和横向传导机制，指导县（区、市）规划和专项规划编制，分类分级落实本规划的目标和各项指标，实现市级国土空间总体规划向县（区、市）级国土空间总体规划的精准传导。

建立特定领域专项规划体系

包括六大类专项规划

城镇
空间

资源
利用

生态
空间

支撑
体系

农业
空间

城市
设计



10.2 构建规划实施保障政策机制

建立健全国土空间
规划委员会

建立人民
设计师制度

完善配套
法规体系

建立自然资源
资产管理制度

健全国土空间
用途管制制度



10.3 推进国土空间规划“一张图”建设

建设完善国土空间
基础信息平台

完善国土空间规划
“一张图”

建设国土空间规划
监测评估预警系统



10.4 实施建设行动计划

方面		序号	行动名称
一枢纽	国家现代综合枢纽	1	国际性综合交通枢纽城市建设行动
		2	轨道上的城市建设行动
		3	绿色宜行城市建设行动
四中心	国家先进制造中心	4	铁西产业转型升级示范行动
		5	临空经济区建设行动
	综合性国家科学中心	6	浑南科技城建设行动
		7	科技创新中心建设行动
	区域性金融中心	8	金融中心升级行动
	区域性文化创意中心	9	文旅商融合培育行动
四个品质	功能品质	10	城市更新和街路更新行动
		11	土地综合整治行动
		12	城乡结合部改造行动
		13	高标准农田建设行动
		14	韧性城市建设行动
	服务品质	15	浑河滨水国际交往带建设行动
		16	城乡生活圈建设行动
	生态品质	17	辽河国家公园建设行动
		18	蓝绿空间建设行动
		19	山水林田湖草沙综合治理行动
		20	水环境治理及水系连通行动
	文化品质	21	历史文化保护与活化利用行动
22		城乡特色风貌塑造行动	

沈阳，站在新的历史起点上，肩负着国家赋予的多重战略使命。我们将秉承习近平生态文明思想，构建与“两个一百年”奋斗目标相适应的高质量、高品质国土空间，通过规划转型，引领产业转型、城市转型、社会转型，建设满足人民美好生活需要的国家中心城市，书写引领东北实现全面振兴全方位振兴的沈阳篇章！

注：1. 本草案所有数据和内容以最终批复版为准。

2. 部分图片来源于网络，如涉及版权问题，请与沈阳市自然资源局国土空间规划处联系，联系邮箱 gtgh23213270@163.com。